

RGB.vision

DVBSky T330

Uživatelský manuál Windows - čeština

Tento manuál se vztahuje na následující výrobky RGB.vision: DVBSky T330



Před samotnou instalací tohoto výrobku a jeho používáním si pozorně přečtěte tento manuál. Uschovejte tento manuál pro případné budoucí použití. Na tomto uživatelském manuálu se stále pracuje a je neustále aktualizován. Aktualizované verze naleznete na našich webových stránkách, proto je pravidelně kontrolujte.

v1.1

Obsah

1.	Úvod.....	3
1.1	Systémové požadavky.....	3
1.2	Obsah balení.....	3
1.3	Záruka se NEVZTAHUJE při:.....	4
2.	Instalace zařízení a ovladačů:.....	5
3.	Přehrávač SichboPVR.....	7
3.1	Úvod.....	7
3.2	Instalace a konfigurace.....	7
4.	Konfigurace/možnosti přehrávače DVBSky:.....	8
4.1	Instalace.....	8
4.2	Obecné informace.....	8
4.3	Hardware.....	9
4.4	Skener.....	10
4.5	Render.....	11
4.6	Dekodér.....	12
4.7	Dálkové ovládání.....	13
4.8	Oblíbené.....	14
4.9	Používání přehrávače DVBSky.....	15
	• Uživatelské rozhraní.....	15
	• Vlastnosti/pravé tlačítko myši:.....	16
5.	Přehrávač VLC.....	18
5.1	Úvod.....	18
5.2	Soubor Playlist.....	18
5.3	Přehrávání televizních kanálů.....	18
6.	Často kladené otázky (FAQ).....	20

1. Úvod

Vážený zákazníku,

děkujeme, že jste si vybral DVBSky T330.

Věříme, že Vám přinese spoustu zábavy a spokojenosti.

Důležité poznámky:

- Postupujte podle tohoto manuálu, jinak zařízení nemusí správně fungovat. Nesprávné používání může způsobit nestabilitu nebo kolaps operačního systému
- Všechny kanály jsou předmětem pokrytí a měly by být pravidelně přepínány.
- Příjem může záviset na typu vaší antény a jejím stavu. Doporučujeme vám nechat si prověřit, zda je ve vaší oblasti dostatečné pokrytí a zda nebude potřeba vyměnit anténu za novější verzi.
- Jelikož může být pozemní digitální bezdrátový signál ovlivněn topograficky, povětrnostními podmínkami a různými objekty (které následně způsobí zhoršenou kvalitu signálu), doporučujeme vám nainstalovat pro vnitřní použití DTV přijímače venkovní anténu.
- Před tím, než si nastavíte režim přednastavení nahrávání, nahrávání v reálném čase nebo funkci časového posunu, zkontrolujte, zda je na pevném disku dostatek místa pro uložení nahrávaných dat.
- Nesprávné nastavení nebo ovládání mohou způsobit nestabilitu systému nebo jeho selhání. Než budete odstraňovat zařízení s pevným diskem, ukončete související aplikace.

1.1 Systémové požadavky

Doporučený OS systém (sledování televize a nahrávání)

- 1.7 GHz CPU
- 512MB RAM (minimum), doporučeno 1GB RAM
- Zvuková karta pro audio
- Jedno volné rozhraní USB2.0
- CD-ROM (ovladač a aplikace pro nainstalování)
- Windows XP/7/8/10

1.2 Obsah balení

- Televizní přijímač DVB-T x1
- Dálkové ovládání x1
- USB kabel x1
- Průvodce rychlou instalací (EN) x1
- Anténa DVB-T x1
- Software CD (software pro ovládání a používání)

1.3 Záruka se NEVZTAHUJE při:

- použití přístroje k jiným účelům
- instalaci jiného firmware než toho, který byl v přístroji nainstalován
- elektromechanickém nebo mechanickém poškození způsobeném nevhodným použitím
- škodě způsobené přírodními živly jako je oheň, voda, statická elektřina, přepětí, atd.
- škodě způsobené neoprávněnou opravou
- nečitelném sériovém čísle přístroje

Copyright © Neven 7, s.r.o.

www.neven.cz

Všechna práva vyhrazena.

Design a specifikace mohou být změněny bez předchozího upozornění

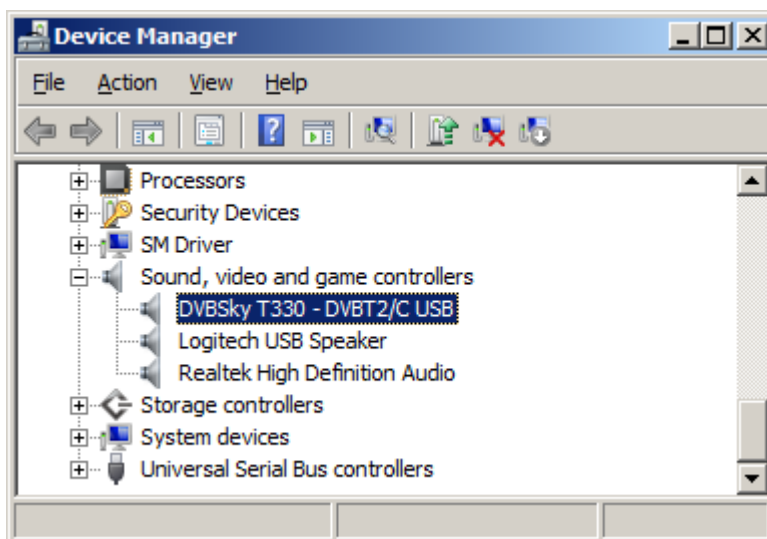
2. Instalace zařízení a ovladačů:

- Nainstalujte ovladače zařízení z CD nebo z následujícího odkazu: http://www.dvbsky.net/Support_win.html (T330(DVB-T2/T/C USB))
- Připojte televizní anténu nebo kabel kabelové televize ke konektoru antény zařízení.
- Sundejte uzávěr a připojte zařízení k některému volnému USB portu vašeho počítače nebo notebooku.



- Systém Windows automaticky rozpozná zařízení a nakonfiguruje ho.

Zařízení T330 je nainstalováno do části "Ovladače zvuku, videa a her". Pokud se objeví jako "Unknown device/Neznámé zařízení", zkontrolujte, zda jsou nainstalovány správné ovladače nebo aktualizujte ovladače ručně, dokud se zařízení nezobrazí jako na obrázku níže.



- **Kodeky**

Tento model tuneru není multimedialním přehrávačem. Jeho úlohou je pouze přijímat televizní signál, ale není schopen tento signál dekodovat. Dekodování televizního signálu je možné pomocí počítače zákazníka a **vyžaduje výkonný mikroprocesor a kodeky**.

Kodek je software, který říká počítači, jak dekomprimovat televizní signál na video. Toto zařízení je dodáváno pouze s ovladači a přehrávačem. Instalace a nastavení kodeků jsou odpovědností zákazníka. **Kodeky nejsou součástí CD**, protože výrobce nemá právo připojovat software třetích stran bez souhlasu vlastníka. **Všechny kódy lze stáhnout online a zdarma.**

POZOR: DVB-T2 využívá jiné kódování, než DVB-T. Používá kódování H.265/HEVC, a dokud nenainstalujete správné kodeky, nebudete mít k dispozici žádné video. Výrobce doporučuje následující balíčky kodeků: [LAV Filter](#) dekodér, [FFMPEG](#), [DivX](#) nebo balíček kodeků [K-Lite](#).

Pokud váš tuner rozpozná televizní kanál, ale nezobrazí video, nainstalujte/opětovně nainstalujte balíček kodeků podporující H.265/HEVC. V takovém případě se nejedná o problém se zařízením, ovladačem nebo přehrávačem, ale o problém ve vašem počítači.

3. Přehrávač SichboPVR

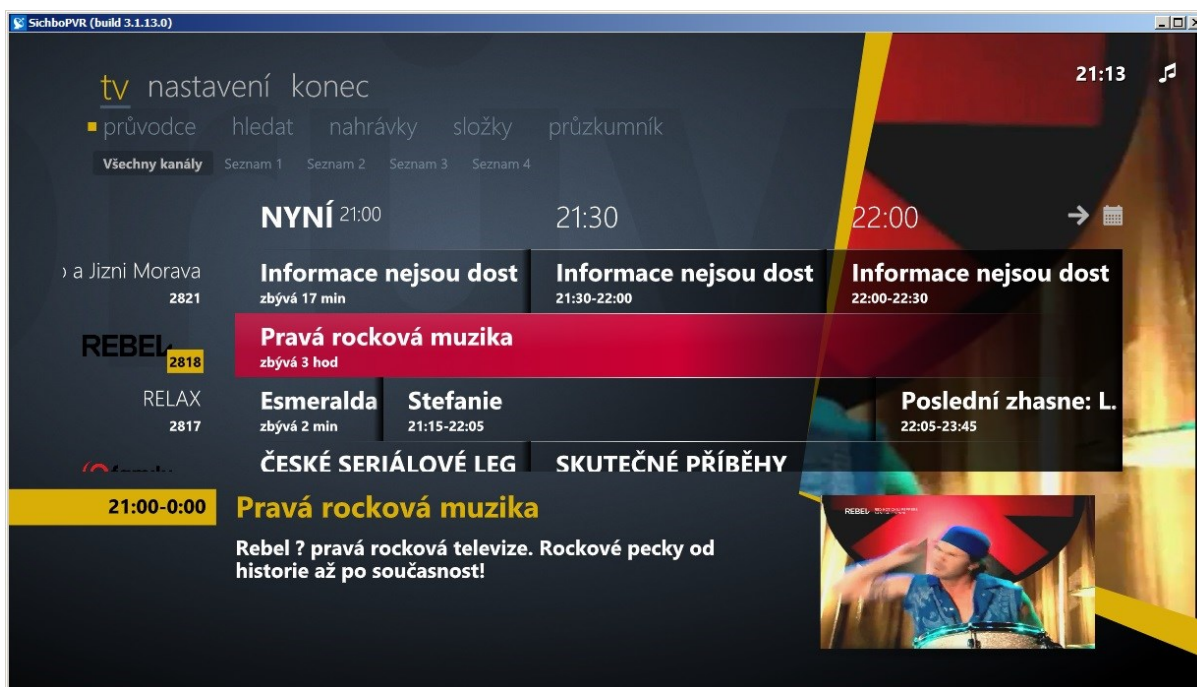
3.1 Úvod

DVBSky T330 disponuje vlastním přehrávačem s názvem DVBSky Player, který je podrobně popsán v kapitole 4. Nicméně i tak důrazně doporučujeme přehrávač SichboPVR, který je jednodušší, rychlejší, lépe vypadá a má rozhraní v češtině. Můžete jej používat bezplatně a nezobrazují se žádné reklamy.

3.2 Instalace a konfigurace

SichboPVR si můžete stáhnout na odkaze <http://sichbopvr.com/>. Spustíte soubor EXE a postupujte dle procesu instalace. Jakmile je instalace dokončena, spustíte aplikaci. Pokud je zařízení T330 správně nainstalováno, rozpozná jej SichboPVR automaticky jako "Professional DVB Digital TV DVB-T2", vyberte tuner a stiskněte tlačítko Next/Další. Vyberte kraj a město. Pokud není název vašeho města na seznamu, vyberte město, které je vašemu městu nejbližší. SichboPVR prohledá kanály a automaticky vytvoří seznam kanálů.

V Settings/Nastavení lze změnit jazyk na češtinu.



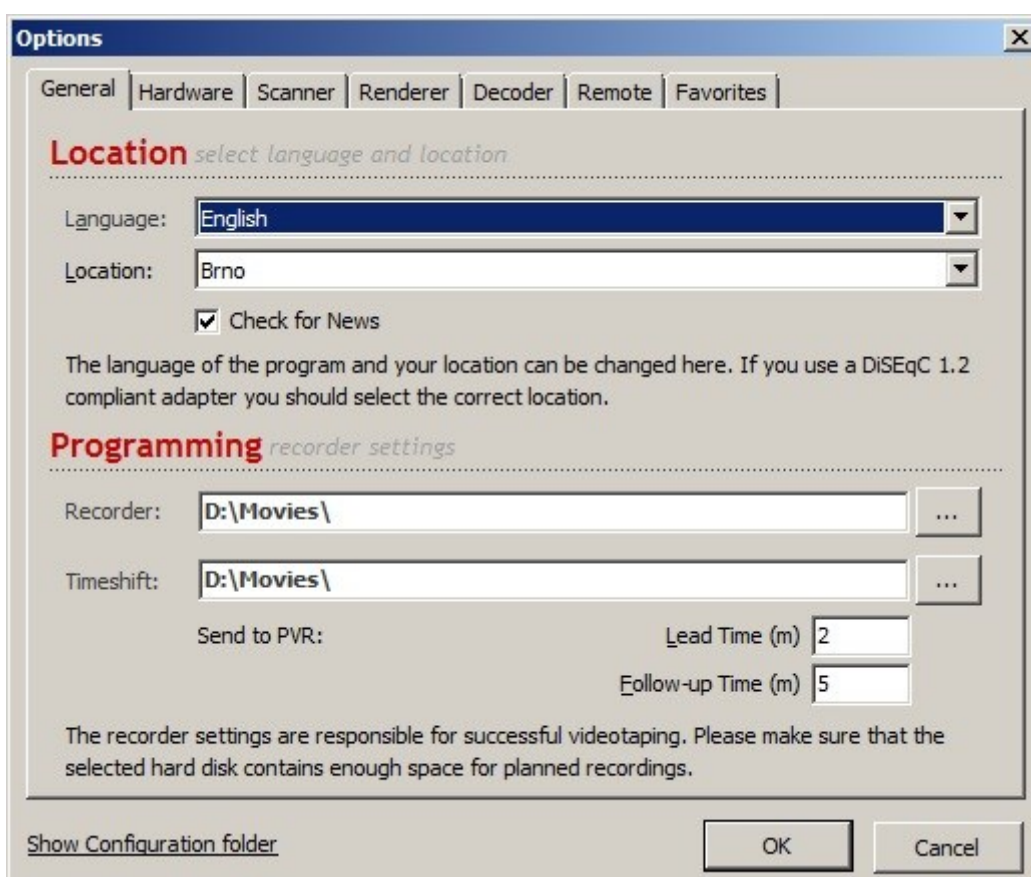
Pozor: funguje pouze myši, původní dálkový ovladač není podporován.

4. Konfigurace/možnosti přehrávače DVBSky:

4.1 Instalace

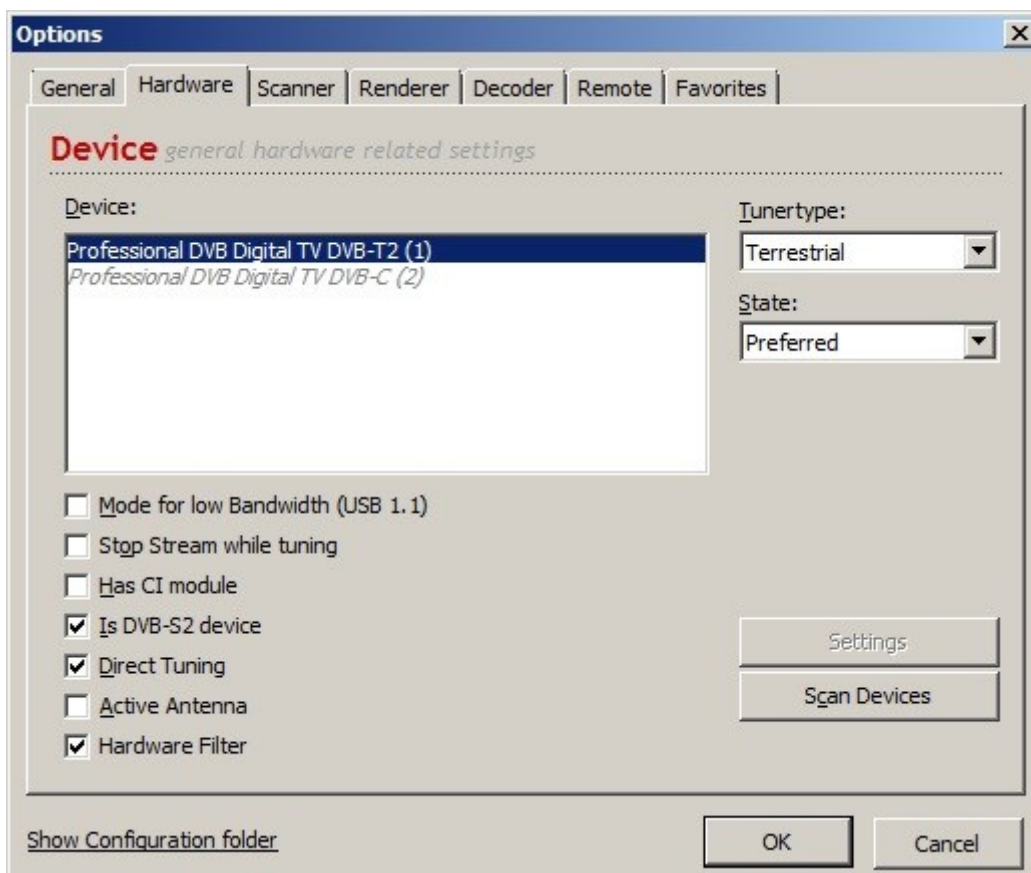
- Nainstalujte přehrávač DVBSky z CD nebo pomocí následujícího linku: http://www.dvbsky.net/Support_win.html (DVBSky Player). Poznámka: zařízení je podporováno různými přehrávači, tento manuál zmiňuje pouze přehrávač DVBSky.

4.2 Obecné informace



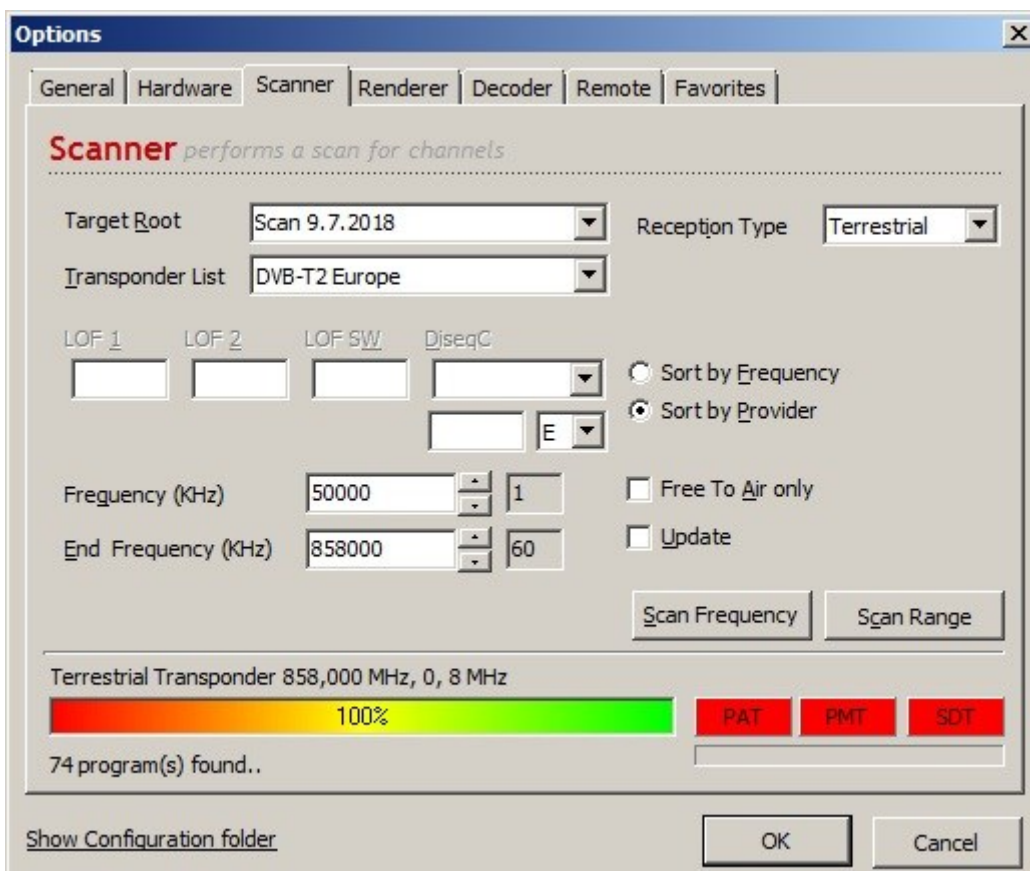
- **Location/místo:** vyberte svou lokalitu. Pokud vaše město není na seznamu, vyberte město, které je vašemu městu nejbližší.
- **Programming/programování:** pokud plánujete nahrávat televizní programy, vyberte skutečný název adresáře. Adresářové zkratky jako My Documents/Moje dokumenty nemusí fungovat.
- **Stiskněte OK**

4.3 Hardware



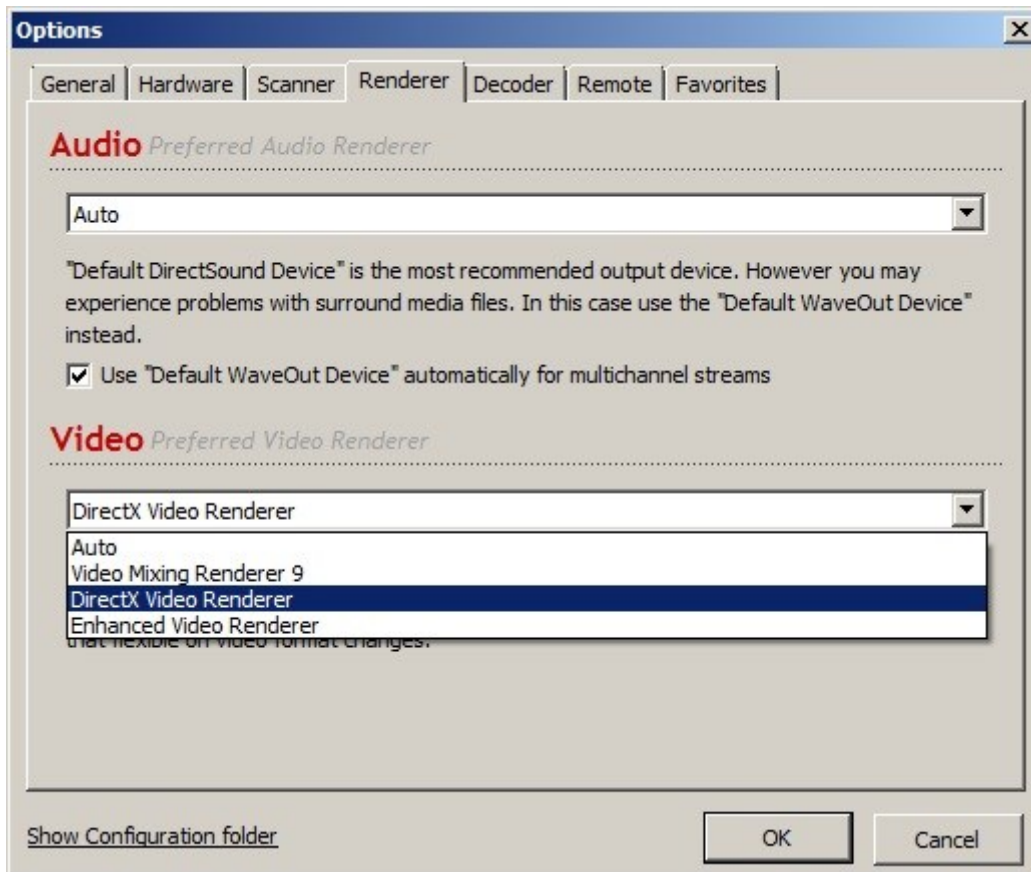
- **Device/zařízení:** T330 podporuje kabelové i pozemní vysílání. V režimu Auto zařízení automaticky rozpozná režim. V případě problémů vyberte preferovaný typ televize nebo deaktivujte ten, který se nepoužívá (jako na následující obrazovce).
- Stiskněte **OK**

4.4 Skener



- Vyberte typ příjmu
- Stiskněte Scan Frequency/Frekvence skenování
- Vyberte cílový sken dd.mm.rrrr
- Vyberte seznam transpondérů – DVB-T2 pro pozemní nebo DVB-C pro kabelovou televizi
- Stiskněte Scan Range/Rozsah skenování – celé skenování může trvat asi 5 minut
- **Stiskněte OK**

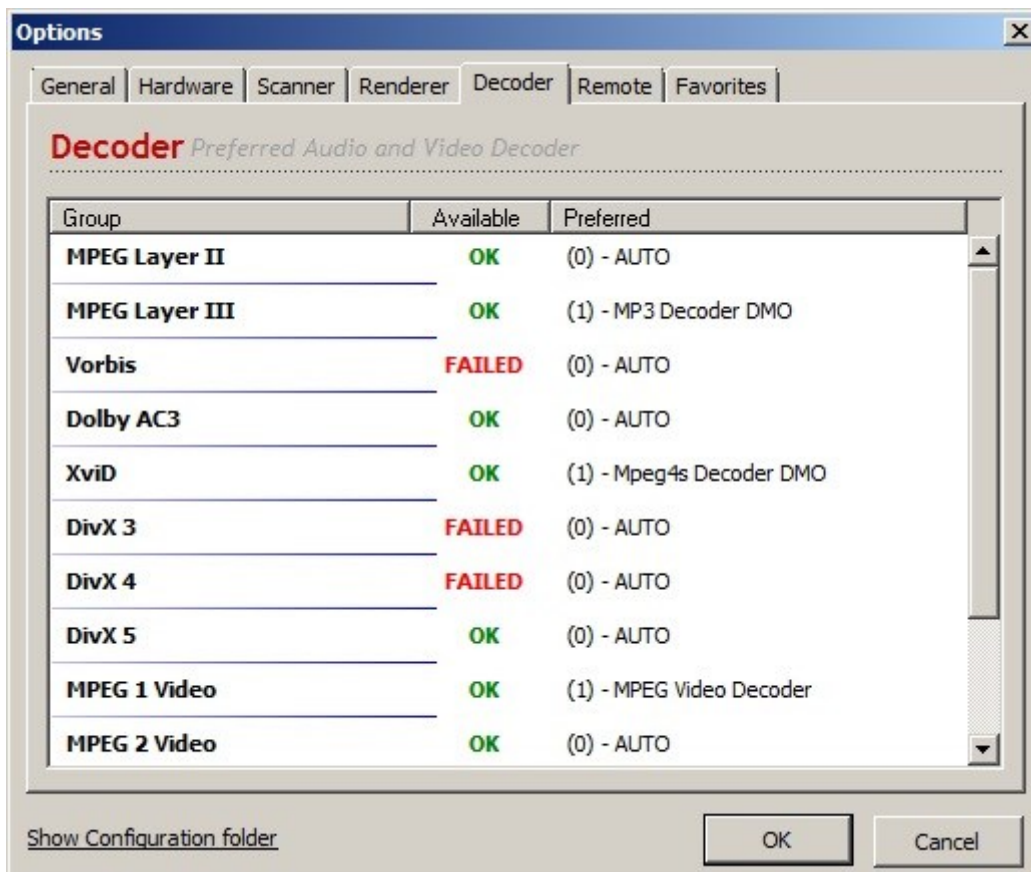
4.5 Render



- **Audio:** ve většině případů stačí Auto

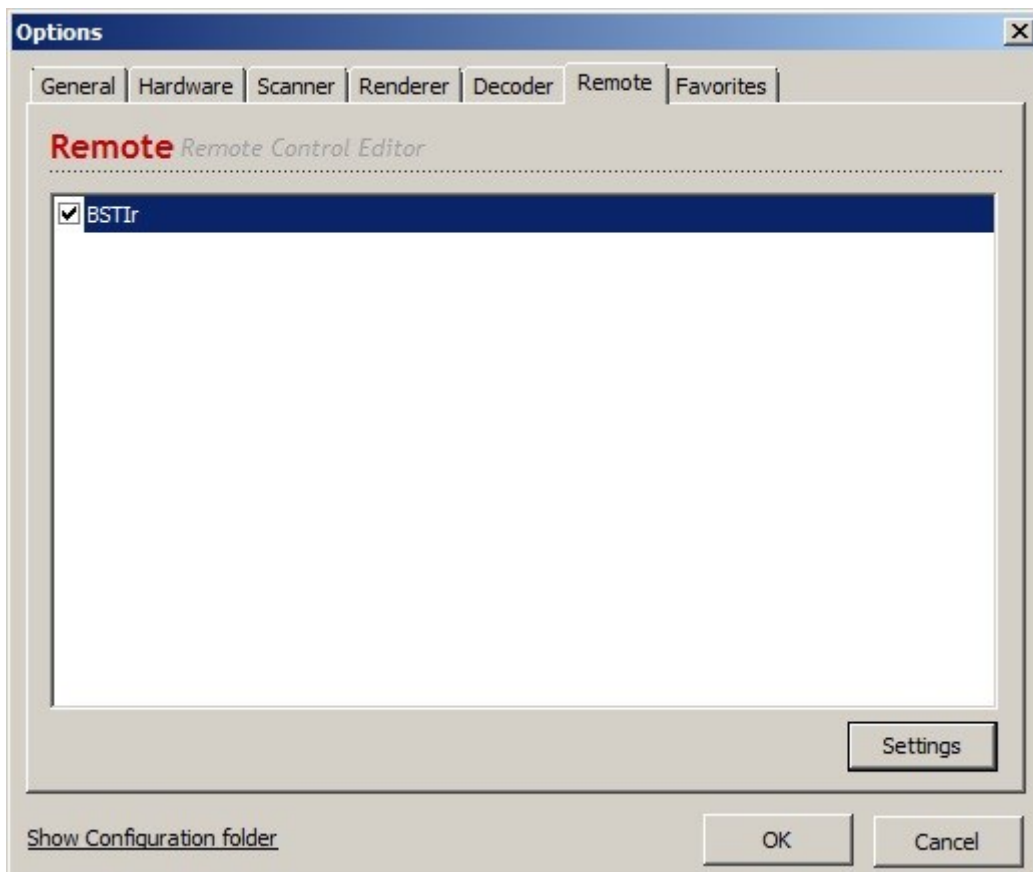
Video: pokud je obrázek pomalý nebo nemá rámečky (kmitání/zmrazení), vyzkoušejte všechny možnosti. Nejlepší volbou může být DirectX Video Render. Aktualizujte svůj DirectX pomocí odkazu [ZDE](#).

4.6 Dekodér



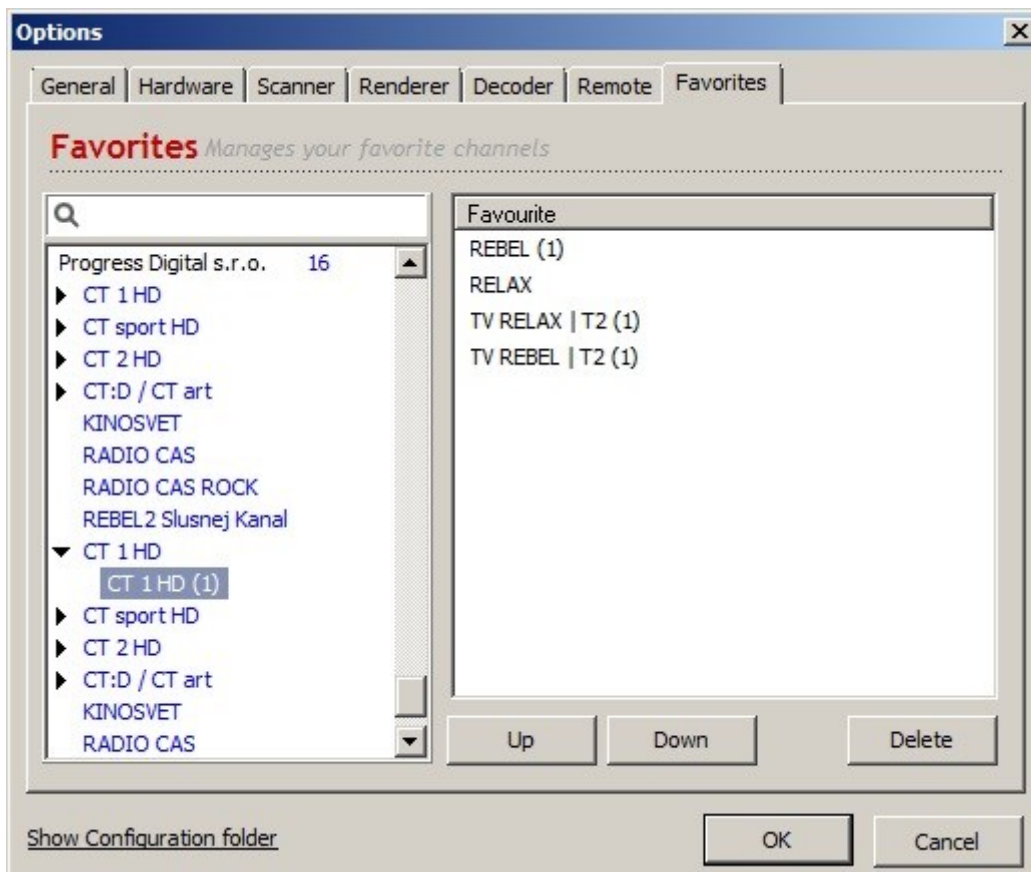
Zde může být každý formát videa nakonfigurován tak, aby používal různé balíčky dekodéru, pokud jsou nainstalovány vícekrát. V této části nejsou doporučeny žádné ruční konfigurace.

4.7 Dálkové ovládání



Tlačítka dálkového ovládání mohou být změněna v Nastavení.

4.8 Oblíbené



Vytvořte si přetažením seznam oblíbených položek.

4.9 Používání přehrávače DVBSky

- Uživatelské rozhraní

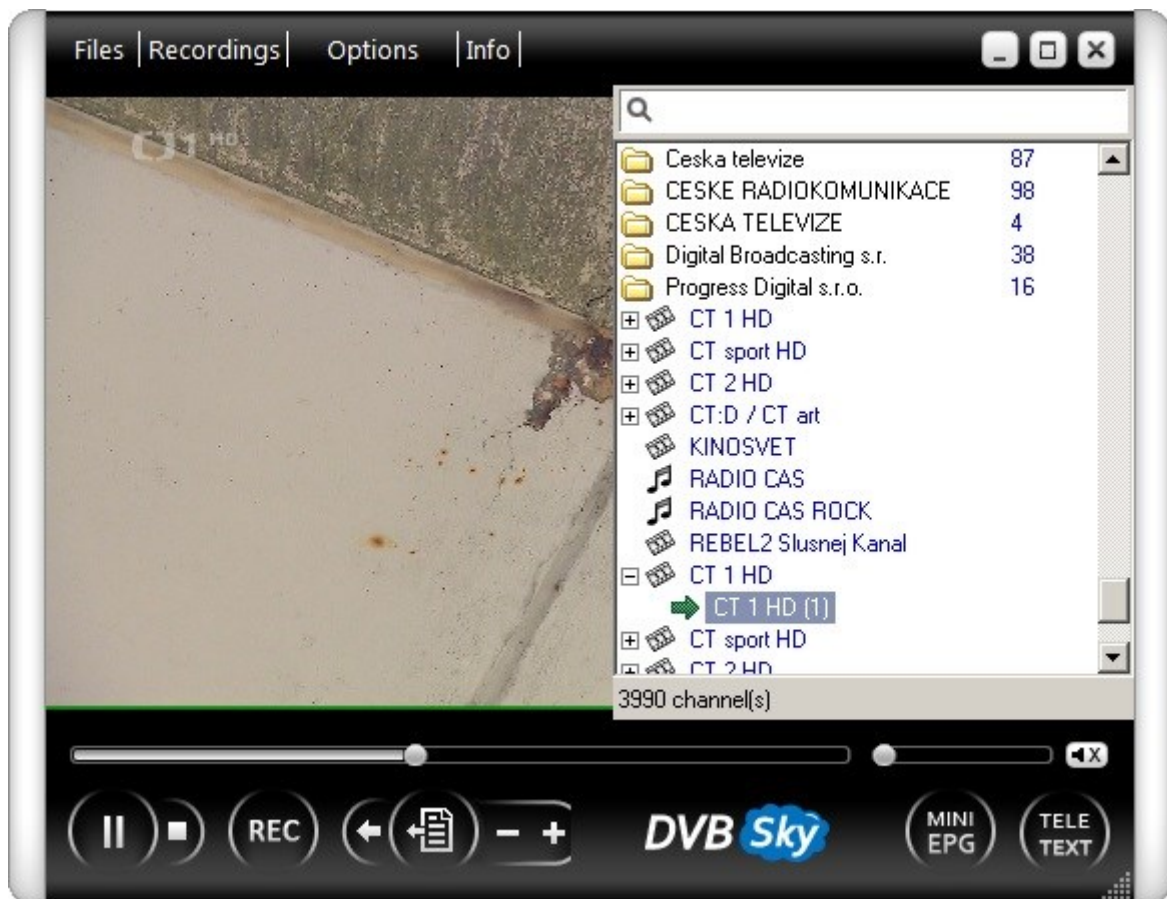


Pozastavení programu, Zastavení programu, Spuštění nahrávání, Předchozí program, Další kanál, Předchozí kanál, EPG, Teletext, Hlasitost

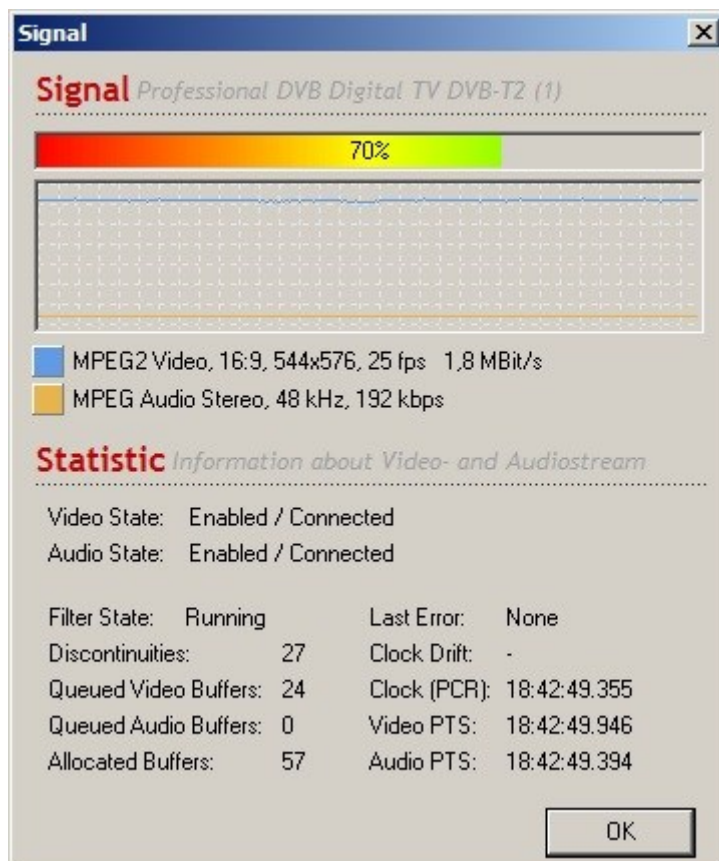
- **Vlastnosti/pravé tlačítko myši:**



Seznam kanálů: posuňte dolů, české kanály jsou na konci seznamu



Signál: zobrazení příjmu televizního signálu



5. Přehrávač VLC

5.1 Úvod

VLC je jedním z oblíbených multimediálních přehrávačů všech uživatelů. VLC přirozeně podporuje přehrávač T330, nejsou vyžadovány žádné pluginy. Nejnovější verzi VLC si můžete stáhnout zde: <https://www.videolan.org/vlc/>

5.2 Soubor Playlist

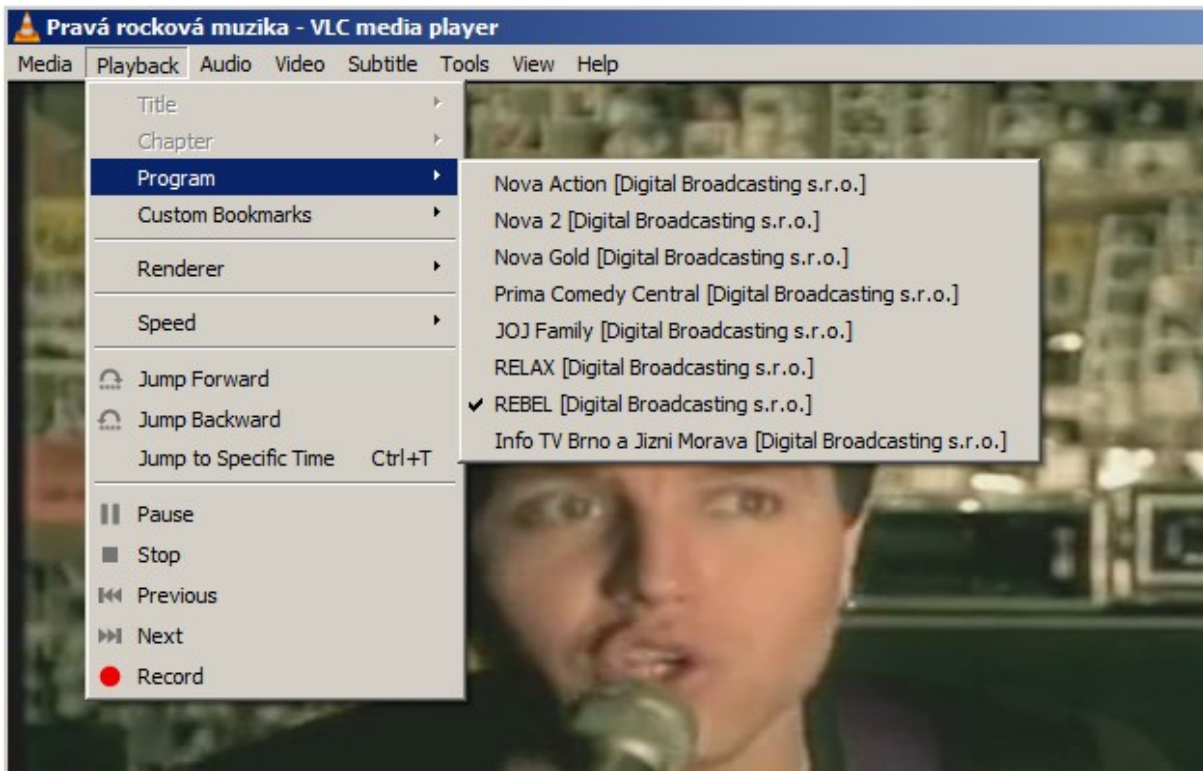
Nejjednodušší způsob, jak sledovat televizi za pomoci VLC je vytvořit si soubor playlist .xspf s transpondéry (anténami) z vašeho regionu (poblíž vaší lokality). Příkladem je "Brno, Jihlavská (FN Bohunice)":

```
<?xml version="1.0" encoding="UTF-8"?>
<playlist version="1" xmlns="http://xspf.org/ns/0/"
xmlns:vlc="http://www.videolan.org/vlc/playlist/ns/0/">
<title>Seznam skladeb</title>
<trackList>
<track>
<location>dvb-t://frequency=650000000</location>
<extension application="http://www.videolan.org/vlc/playlist/0">
<vlc:id>1</vlc:id>
<vlc:option>dvb-bandwidth=8</vlc:option>
<vlc:option>dvb-caching=300</vlc:option>
</extension>
</track>
<track>
<location>dvb-t://frequency=674000000</location>
<extension application="http://www.videolan.org/vlc/playlist/0">
<vlc:id>0</vlc:id>
<vlc:option>dvb-bandwidth=8</vlc:option>
<vlc:option>dvb-caching=300</vlc:option>
</extension>
</track>
<track>
<location>dvb-t://frequency=682000000</location>
<extension application="http://www.videolan.org/vlc/playlist/0">
<vlc:id>1</vlc:id>
<vlc:option>dvb-bandwidth=8</vlc:option>
<vlc:option>dvb-caching=300</vlc:option>
</extension>
</track>
</trackList>
<extension application="http://www.videolan.org/vlc/playlist/0">
<vlc:item tid="0" />
<vlc:item tid="1" />
</extension>
</playlist>
```

Přidejte každou frekvenci jako sekci "track" a **změňte pouze frekvenci**. 650000000 je 650 MHz. Mapu antén v České republice naleznete zde: www.mapavysilacu.cz. Pro zobrazení antén na mapě klikněte na váš region. Klikněte na anténu a vyberte "Podrobné informace" a uvidíte počet kanálů a frekvencí. Kompletní seznam všech antén můžete nalézt také zde: www.sichbopvr.com. Jakmile dokončíte playlist, uložte jej jako soubor.xspf.

5.3 Přehrávání televizních kanálů

Otevřete soubor.xspf přes File (Soubor) -> Open (Otevřít), VLS začne okamžitě přehrávat první televizní kanál. Televizní stanice lze měnit zde: Playback/Přehrávání -> Program.



V Programu jsou zobrazeny pouze televizní kanály z jedné frekvence. Pro změnu frekvence klikněte pravým tlačítkem myši na hlavní okno, zvolte Playlist a vyberte jinou frekvenci.



6. Často kladené otázky (FAQ)

O1. Ani po pečlivé kontrole nenaladím žádné DVB-T nebo DVB-T2 kanály

- ověřte znovu, že máte opravdu správně nastaveny parametry pro Obraz/Zvuk, viz výše (Nastavení zvuku a obrazu) a proveďte nové Automatické ladění

O2. Nemohu naladit žádné DVB-T nebo DVB-T2 kanály při automatickém ladění

- zkontrolujte, že je vaše oblast pokryta DVB-T/DVB-T2 signálem
- zkontrolujte, že je DVB-T signál dostatečně kvalitní, pokud ano, zkuste přemístit DVB-T/DVB-T2 anténu blíže k oknu a zopakujte automatické ladění
- zkontrolujte, že je vaše DVB-T/DVB-T2 anténa správně zasunuta a upevněna do USBtuneru
- zkontrolujte, jestli jste zvolili správnou zemi vysílání v úvodním nastavení "TotalTV Playeru"
- zkuste připojit DVB-T/DVB-T2 venkovní anténu a zopakujte automatické vyhledávání

O3. Nalezl jsem nějaké DVB-T/DVB-T2 kanály, ale je jich méně než při posledním spuštění program TotalTV Player

- možná jste pohnul nebo přemístil DVB-T/DVB-T2 anténu
- počasí také ovlivňuje příjem DVB-T/DVB-T2 signálu, např. pokud prší nebo sněží může být snížena citlivost příjmu a kvalita DVB-T/DVB-T2 signálu
- mohlo dojít ve změně na straně operátora, vyzkoušejte opět automatické ladění pro vyhledání DVB-T/DVB-T2 stanic

O4. Přehrávání videa, ale chybí zvuk

- Zkontrolujte zvukovou kartu nebo nastavení hlasitosti.

O5. Dálkové ovládání nefunguje

- Zkontrolujte baterie dálkového ovládání.
- Zkontrolujte přijímač dálkového ovládání: kontrolka se rozsvítí, pokud má přijímač signál.
- Zkontrolujte, zda jste v dosahu 5m od televizního přijímače DVB-T, nevzdalujte se na větší vzdálenosti.
- Zaměřte se na okno přijímače, je důležitý úhel příjmu a odesílání.

O6. Obraz se zastavuje nebo je "trhaný"

- Zkontrolujte, zda je ovladač VGA správně nainstalován a aktualizován.
- Nespouštějte další software zatěžující centrální procesor, jako jsou hry či CAD. Spusťte správce úloh a zkontrolujte zatížení procesoru.
- Vyberte jiný video render (kapitola 3.4.)

O7. Jaké pozemní televizní kanály mohu sledovat v mém okolí

- Seznam televizních kanálů, pokrytí signálem a další informace o DVB-T v České republice naleznete na následujících stránkách: www.lupa.cz, www.mapavysilacu.cz, www.digitalnitelevize.cz

O8. Díval/a jsem se dnes na televizi, nic jsem neměnil/a a přesto nevidím žádný kanál

- Ve stejnou chvíli může používat jeden tuner pouze jeden přehrávač. Pokud je spuštěna druhá instance přehrávače na jiném přehrávači, nebude tuner k dispozici pro druhou aplikaci a nezobrazí se žádný program. **Pokuste se zavřít všechny ostatní přehrávače DVB-T.**
- Někdy se aplikace zcela neukončí a některé procesy stále běží neviditelně na pozadí. V záložce Aplikace Správce úloh systému Windows nebo v záložce Procesy se pokuste najít aplikaci spuštěnou na pozadí a **zastavte ji pomocí funkce Ukončit úlohu/Ukončit proces.**
- Napájecí možnosti USB portu jsou omezené. Při používání televizního tuneru pro USB odpojte všechna ostatní USB zařízení. Pokud po připojení USB TV tuneru hlásí operační systém, že zařízení nebylo rozpoznáno, **odpojte prosím všechna ostatní USB zařízení a zkuste tuner znovu připojit, nejlépe do jiného USB portu.**
- Každé USB zařízení má unikátní ID. Pokud tedy zapojíte USB TV tuner do jiného portu, než pro který jste jej původně nainstalovali, dojde k automatické reinstalaci ovladače. Postupujte podle pokynů, aby proběhla v pořádku. K těmto situacím může dojít též při **použití USB rozbočovače.**
- V některých případech musí být **restartován celý počítač.**

O8. Funkce PiP (obraz v obraze) mi neumožňuje zobrazit různé kombinace televizních stanic

- DVB-T2 USB přijímač má jeden tuner tzn. V režimu PiP může zobrazit pouze stanice, které vysílají na stejném multiplexu např. CTsport a CT2, nebo Nova a Nova Cinema. TotalTV Player vždy sám označí, kterou stanicí můžete pro funkci PiP využít.